

2024 - 2028

KULU KAYMAKAMLIĐI
KULU ÖZEL EĐİTİM ANAOKULU

2024 – 2028 STRATEJİK PLANI



**T.C.
KULU KAYMAKAMLIĐI
KULU ÖZEL EĐİTİM ANAOKULU MÜDÜRLÜĐÜ**

**STRATEJİK PLANI
2024 - 2028**



Ey Türk Gençliği!

Birinci vazifen, Türk istiklâlini, Türk Cumhuriyetini, ilelebet, muhafaza ve müdafaa etmektir.

Mevcudiyetinin ve istikbalinin yegâne temeli budur. Bu temel, senin, en kıymetli hazinendir. İstikbalde dahi, seni bu hazineden mahrum etmek isteyecek, dahilî ve haricî bedhahların olacaktır. Bir gün, İstiklâl ve Cumhuriyeti müdafaa mecburiyetine düşersen, vazîfeye atılmak için, içinde bulunacağın vaziyetin imkân ve şerâitini düşünmeyeceksin! Bu imkân ve şerâit, çok nâmüsaid bir mahiyette tezahür edebilir. İstiklâl ve Cumhuriyetine kastedecek düşmanlar, bütün dünyada emsali görülmemiş bir galibiyetin mümessili olabilirler. Cebren ve hile ile aziz vatanın, bütün kaleleri zaptedilmiş, bütün tersanelerine girilmiş, bütün orduları dağıtılmış ve memleketin her köşesi bilfiil işgal edilmiş olabilir. Bütün bu şerâitten daha elîm ve daha vahim olmak üzere, memleketin dahilinde, iktidara sahip olanlar gaflet ve dalâlet ve hattâ hıyanet içinde bulunabilirler. Hattâ bu iktidar sahipleri şahsî menfaatlerini, müstevlilerin siyasi emelleriyle tevhit edebilirler.

Millet, fakr ü zaruret içinde harap ve bîtap düşmüş olabilir.

Ey Türk istikbalinin evlâdı! İşte, bu ahval ve şerâit içinde dahi, vazifen; Türk İstiklâl ve Cumhuriyetini kurtarmaktır! Muhtaç olduğun kudret, damarlarındaki asil kanda mevcuttur!

Mustafa Kemal Atatürk
20 Ekim 1927

Okul/Kurum Bilgileri

İli: KONYA		İlçesi: KULU			
Adres:	Yeni Mahalle Kutlu Sokak No:27	Coğrafi Konum (link):	https://goo.gl/maps/NuowRiZFduy		
Telefon Numarası:	0332 641 18 98	Faks Numarası:			
e- Posta Adresi:	773978@meb.k12.tr	Web sayfası adresi:	http:// 773978@meb.k12.tr		
Kurum Kodu:	773978	Öğretim Şekli:	İkili Eğitim		
Okulun Hizmete Giriş Tarihi :		Toplam Çalışan Sayısı	8		
Öğrenci Sayısı:	Kız	3	Öğretmen Sayısı	Kadın	3
	Erkek	5		Erkek	1
	Toplam	8		Toplam	4
Derslik Başına Düşen Öğrenci Sayısı	:5	Şube Başına Düşen Öğrenci Sayısı	5		
Öğretmen Başına Düşen Öğrenci Sayısı	:5	Şube Başına 30'dan Fazla Öğrencisi Olan Şube Sayısı	0		
Öğrenci Başına Düşen Toplam Gider Miktarı		Öğretmenlerin Kurumdaki Ortalama Görev Süresi	3		

SUNUŞ

Bir kurumun stratejisini belirlemesi ve tüm kaynaklarını buna göre ayarlamasını içeren stratejik plan, kriterleri belirlemek ve performans takibini yapmak açısından oldukça önemlidir. Girişimciler ve müdürlerin yoğunlukları arasında meşakkatli ve göz korkutucu duruma düşen ama önemi büyük olan stratejik planların, yapıldıktan sonra da sürekli olarak değişen şartlara göre güncellenmesi gerekir. Aynı zamanda yapılan bu planların kağıt üzerinde kalmaması ve uygulamaya geçmesi de son derece önemli bir detaydır.

Bizim kurumumuzun da başlıca hedefi tasarladığı stratejik planını her daim gerçekleştirmektir. Stratejik yönetim; kuruma çok boyutlu bakabilmeyi, olabilecek değişimleri ön görmeyi, bunlara yönelik önlemler alabilmeyi ve sürekli kendi yönetim süreçlerini yenilemeyi gerektirmektedir, bu yaklaşımda yönetimi güçlü kılmaktadır. Ayrıca tüm paydaşların ihtiyaçlarını dikkate almayı gerektirdiğinden hizmeti alanı odak yapan bir yönetim anlayışını gerekli kılmaktadır. Kurum olarak stratejik yönetim anlayışı doğrultusunda tüm süreçlerimizi sürekli geliştirmek ve nitelikli hizmeti vermeye çalışmaktayız. Bu stratejik plan dört yıllık döneme ait bir plandır. Eğitimde; her alanda önde ve önceliği ilke edinen, iyi bir örnek olmayı kendine görev kabul eden, özel eğitim alanında olmanın görev bilinci ve sorumluluğu ile müdürlüğümüz 2024-2028 Kulu Özel Eğitim Anaokulu Stratejik Planını hazırlamış bulunmaktadır. Hazırlamış olduğumuz planla birlikte erken çocukluk ve anaokulu özel eğitimi alanında öncü olma durumumuzu hep devam ettirme ve başka kurumlara örnek olma sorumluluğu ile çalışmalarına aynı heyecanla, öğrenciyi en iyiye ulaştırmak, veliyi eğitim niteliği açısından memnun etmek için çalışmalarına devam edecektir.

Ali ÖZENÇ
Okul Müdürü

İçindekiler

SUNUŞ	5
1. GİRİŞ VE STRATEJİK PLANIN HAZIRLIK SÜRECİ.....	9
1.1. Strateji Geliştirme Kurulu ve Stratejik Plan Ekibi.....	9
1.2. Planlama Süreci:.....	9
2. DURUM ANALİZİ	11
2.1. Kurumsal Tarihçe	11
2.2. Uygulanmakta Olan Stratejik Planın Değerlendirilmesi.....	11
2.3. Yasal Yükümlülükler ve Mevzuat Analizi	12
2.4. Üst Politika Belgeleri Analizi.....	14
2.5. Faaliyet Alanları ile Ürün/Hizmetlerin Belirlenmesi.....	15
2.6. Paydaş Analizi	16
2.7. Okul/Kurum İçi Analiz.....	18
2.8. Çevre Analizi (PESTLE)	28
2.9. GZFT Analizi.....	29
2.10. Tespit ve İhtiyaçların Belirlenmesi.....	31
3. GELECEĞE BAKIŞ	32
3.1. Misyon.....	32
3.2. Vizyon	32
3.3. Temel Değerler	33
4. AMAÇ, HEDEF VE PERFORMANS GÖSTERGESİ İLE STRATEJİLERİN BELİRLENMESİ	34
4.1. Maliyetlendirme.....	40
5. İZLEME VE DEĞERLENDİRME.....	41
EKLER:.....	43

TABLolar VE ŐEKİLLER

Tablo 1 :Stratejik Planlama Ekibi Tablosu.....	9
Tablo 2: Mevzuat Analiz Tablosu.....	13
Tablo 3:Üst Politika Belgeleri Tablosu.....	14
Tablo 4. Faaliyet Alanlar/Ürün ve Hizmetler Tablosu.....	15
Tablo 5. Paydaş Analiz tablosu.....	16
Tablo 6. Paydaş Önceliklendirme Matrisi.....	16
Tablo 7. Yararlanıcı Ürün/Hizmet Matrisi.....	17
Tablo 8. 2023-2024 Kadro Durumu.....	21
Tablo 9. İdari Personelin Hizmet Süresine İlişkin Bilgiler.....	22
Tablo 10. Okul/Kurumda Oluşan Yönetici Sirkülasyonu Oranı.....	22
Tablo 11. Kurumda Gerçekleşen Öğretmen Sirkülasyonunun Oranı.....	22
Tablo 12. Kurumdaki Mevcut Hizmetli/ Memur Sayısı.....	22
Tablo 13. Çalışanların Görev Dağılımı.....	23
Tablo 14. Okul/kurum Rehberlik Hizmetleri.....	23
Tablo 15. Teknolojik Araç-Gereç Durumu.....	24
Tablo 16. Fiziki Mekân Durumu.....	24
Tablo 17. Kaynak Tablosu.....	25
Tablo 18. Harcama Kalemleri.....	25
Tablo 19. Gelir-Gider Tablosu.....	26
Tablo 20. Öğrenci Durumu.....	26
Tablo 21. Karşılaştırmalı Öğretmen/Öğrenci Durumu (2023).....	26
Tablo 22. Öğrenci Sayısına İlişkin Bilgiler.....	27
Tablo 23. Sınıf Tekrarı Yapan Öğrenci Sayısı.....	27
Tablo 26. PESTLE Analiz Tablosu.....	28
Tablo 27. GÜÇLÜ YÖNLER.....	29
Tablo 28. ZAYIF YÖNLER.....	29
Tablo 29. FIRSATLAR.....	30
Tablo 30. TEHDİTLER.....	30
Tablo 31. Amaç, Hedef, Gösterge ve Stratejilere İlişkin Kart Şablonu.....	34
Tablo 32. Tahmini Maliyet Tablosu.....	40
Tablo 33. İzleme ve Değerlendirme Dönemi.....	42
Şekil 1 Stratejik Plan İzleme ve Değerlendirme Modeli.....	42

1.BÖLÜM

**STRATEJİK
PLAN
SÜRECİ**

1. GİRİŞ VE STRATEJİK PLANIN HAZIRLIK SÜRECİ

1.1. Strateji Geliştirme Kurulu ve Stratejik Plan Ekibi

Hazırlık Programının yayınlanmasının ardından okulumuza ait planlama kurul ve ekipleri oluşturulmuştur.

Strateji Geliştirme Kurulu: Strateji Geliştirme Kurulu stratejik planlama çalışmalarını takip etmek ve ekiplerden bilgi alarak çalışmaları yönlendirmek üzere Okul Müdürü başkanlığında kurulmuştur.

Stratejik Planlama Ekibi: Stratejik planlama çalışmalarını doğrudan yürütmek ve kurula belirli dönemlerde raporlar sunmak, kurulun önerileri doğrultusunda çalışmaları yürütmek üzere Müdür Yardımcısı başkanlığında, 3 öğretmen ve 1 gönüllü veli ile Stratejik Planlama ekibi oluşturulmuştur.

Tablo 1 :Stratejik Planlama Ekibi Tablosu

Strateji Geliştirme Kurulu Bilgileri		Stratejik Plan Ekibi Bilgileri	
Adı Soyadı	Ünvanı	Adı Soyadı	Ünvanı
Ali ÖZENÇ	Müdür	Serkan PEK	Müdür Yard.
Arife MERMER	Öğretmen	Cuma AKDOĞAN	Öğretmen
Hakkı SARI	Okul-Aile Birliği Başkanı	Kübra ULUDAĞ	Öğretmen
Sevil KÖYLÜOĞLU	Öğretmen	Kazım KOCAMIŞ	Veli

1.2. Planlama Süreci:

Okulumuzun Stratejik Planına (2024-2028) “Stratejik Planlama Çalışma Ekibi” tarafından, Okulumuzun öğretmenler odasında 4 kişilik çalışma ve koordinasyon ekibi tarafından taslak oluşturularak başlanmıştır. Paydaş görüşleri alınmıştır. Hedef kitleye yöneltilen sorularla ve yapılan görüşmelerle mevcut durum ile ilgili veriler toplanmıştır.

Stratejilerin Belirlenmesi;

Stratejik planlama ekibi tarafından, tüm iç ve dış paydaşların görüş ve önerileri bilimsel yöntemlerle analiz edilerek planlı bir çalışmayla stratejik plan hazırlanmıştır. Bu çalışmalarda izlenen adımlar;

1.Kurumun var oluş nedeni (**misyon**), ulaşmak istenilen nokta (**vizyon**) belirlenip okulumuzun tüm paydaşlarının görüşleri ve önerileri alındıktan da vizyona ulaşmak için gerekli olan **stratejik amaçlar** belirlendi.

2. Stratejik amaçların gerçekleştirilebilmesi için **hedefler** konuldu. Hedefler stratejik amaçla ilgili olarak belirlendi. Hedeflerin spesifik, ölçülebilir, ulaşılabilir, gerçekçi, zaman bağlı, sonuca odaklı, açık ve anlaşılabilir olmasına özen gösterildi.

3. Hedeflere uygun belli bir amaca ve hedefe yönelen, başlı başına bir bütünlük oluşturan, yönetilebilir **faaliyetler** belirlendi. Her bir faaliyet yazılırken; bu faaliyet “amacımıza ulaştırır mı” sorgulaması yapıldı.

4. Faaliyetlerin gerçekleştirilebilmesi için sorumlu ekipler ve zaman belirtildi.

5. Faaliyetlerin başarısını ölçmek için **performans göstergeleri** tanımlandı.

6. Strateji, alt hedefler ve faaliyet/projeler belirlenirken yasalar kapsamında yapmak zorunda olunan faaliyetler, paydaşların önerileri, çalışanların önerileri, önümüzdeki dönemde beklenen değişiklikler ve GZFT (SWOT) çalışması göz önünde bulunduruldu.

7. GZFT çalışmasında ortaya çıkan zayıf yanlar iyileştirilmeye, tehditler bertaraf edilmeye; güçlü yanlar ve fırsatlar değerlendirilerek kurumun faaliyetlerinde fark yaratılmaya çalışıldı; önümüzdeki dönemlerde beklenen değişikliklere göre de önlemler alınmasına özen gösterildi.

2.BÖLÜM

DURUM ANALİZİ

2. DURUM ANALİZİ

2.1. Kurumsal Tarihçe

Okulumuz 2023-2024 eğitim öğretim yılının Eylül ayında 5 öğrenci ve 4 öğretmen ile eğitim öğretime başlamıştır. Konya/Kulu genelinde okul öncesi dönemde özel eğitime gereksinim duyan öğrencilere hizmet veren okulumuz 2023 yılının Eylül ayında Kulu İmam-Hatip Ortaokulu bünyesinde otizm, zihin engeli, bedensel engel, çoklu engel alanlarında eğitim verilmektedir. Öğrencilerine öncelikle hayatlarını bağımsız sürdürebilme becerisi kazandırmayı hedefleyen okulumuzda güncel olarak 8 öğrenciye sabahçı/öğlenci 1 derslikte 4 öğretmen, 2 idareci, 2 hizmet personeli ile eğitim öğretim verilmektedir.

2.2. Uygulanmakta Olan Stratejik Planın Değerlendirilmesi

Kurumumuz 2023 yılında açıldığı için geçmişe dönük bir stratejik planı bulunmamaktadır. Kulu Özel Eğitim Anaokulu Müdürlüğü 2024-2028 Stratejik Planı; stratejik Plan hazırlık süreci, durum analizi, geleceğe yönelim, maliyetlendirme ile izleme ve değerlendirme olmak üzere beş bölümden oluşturulmuştur. Bunlardan izleme ve değerlendirme faaliyetlerine temel teşkil eden stratejik amaç, stratejik hedef, performans göstergesi ve stratejilerin yer aldığı geleceğe yönelim bölümü eğitim ve öğretime erişim, eğitim ve öğretimde kalite ve kurumsal kapasite olmak üzere üç tema halinde yapılandırılmıştır. Söz konusu üç tema altında 3 stratejik amaç, 6 stratejik hedef, 20 performans göstergesi ve 16 stratejiye yer verilmiştir.

2.3. Yasal Yükümlülükler ve Mevzuat Analizi

Okulumuzda öğrenci, veli, öğretmen işbirliğine dayalı bir eğitim anlayışı mevcuttur. Bütün çalışmalarda öğrenci sürecin içine dâhil edilmektedir. “Bizim Okul” sloganı ile kanun,yönetmelik,genelge ve yönergeler çerçevesinde çalışmalarımızı yürütmekteyiz.

Okulumuzda öğrencilerimizin kayıt, nakil, devam-devamsızlık, not, öğrenim belgesi düzenleme işlemleri e-okul yönetim bilgi sistemi üzerinden yapılmaktadır. Ayrıca orta öğrenime geçiş sınavları ile ilgili tüm faaliyetler planlanarak öğrencilerimizin en iyi tercihleri yapmasında yardımcı olmaktadır. Sınav öncesi bilgilendirme çalışmaları yapılmaktadır. Taşınmalı öğrencilerin okula uyum ve ulaşım ile ilgili bütün faaliyetler yürütülmektedir.

Öğretmenlerimizin özlük, derece-kademe, terfi, hizmet içi eğitim, maaş ve ek ders işlemleri mebbis ve kbs sistemleri üzerinden yapılmaktadır. Okulumuzun mali işlemleri ilgili yönetmeliklere uygun olarak yapılmaktadır.

Okulumuzun rehberlik anlayışı sadece öğrenci odaklı değildir. Rehber öğretmenimiz ve sınıf rehber öğretmenlerimiz öğrenci ve velilere yönelik seminerler düzenlemekte, çeşitli anket ve envanterler uygulamaktadır. Düzenli olarak veli görüşmeleri yapılmaktadır. Okulumuzda davranış problemi gözlemlenen sınıf ve öğrenciler güdülenerek olumlu davranış kazanmalarını sağlamak amaçlanmaktadır. Öğrencilerimizin yaptıkları çalışmalar takdir edilmekte, etkinlikleri panoda sergilenmekte, fotoğrafı çekilerek okulumuzun web sitesinde yayınlanmaktadır.

Okulumuz İl ve İlçe Milli Eğitim Müdürlüğümüz tarafından düzenlenen sosyal, kültürel ve sportif yarışmalara katılmaktadır. Okulumuzda kültürel geziler, tiyatro, piknik, kermes gibi faaliyetler düzenlenmektedir. Okulumuza her eğitim-öğretim yılında bir örnek kişi davet edilerek öğrencilerin buluşması ve söyleşi yapması sağlanmaktadır. Yılsonunda ana sınıfımız düzenlenen şenliklere katılmaktadır. Okulumuzda öğrencilerimize yönelik olarak hafta içi ve hafta sonu ders dışı etkinlik çalışmaları yapılmaktadır. Ayrıca okulumuzda dönem sonlarında öğrenci görüşleri dikkate alınarak geziler düzenlenmektedir.

Tablo 2: Mevzuat Analiz Tablosu

YASAL YÜKÜMLÜLÜK (GÖREVLER)	DAYANAK(KANUN, YÖNETMELİK, GENELGE, YÖNERGE)
Atama	657 Sayılı Devlet Memurları Kanunu
	Milli Eğitim Bakanlığına Bağlı Okul ve Kurumların Yönetici ve Öğretmenlerinin Norm Kadrolarına İlişkin Yönetmelik
	Milli Eğitim Bakanlığı Eğitim Kurumları Yöneticilerinin Atama ve Yer Değiştirmelerine İlişkin Yönetmelik
	Milli Eğitim Bakanlığı Öğretmenlerinin Atama ve Yer Değiştirme Yönetmeliği
Ödül, Disiplin	Devlet Memurları Kanunu
	6528 Sayılı Millî Eğitim Temel Kanunu İle Bazı Kanun ve Kanun Hükmünde Kararnamelerde Değişiklik Yapılmasına Dair Kanun
	Milli Eğitim Bakanlığı Personeline Başarı, Üstün Başarı ve Ödül Verilmesine Dair Yönerge
	Milli Eğitim Bakanlığı Disiplin Amirleri Yönetmeliği
Okul Yönetimi	1739 Sayılı Millî Eğitim Temel Kanunu
	Milli Eğitim Bakanlığı İlköğretim Kurumları Yönetmeliği
	Milli Eğitim Bakanlığı Okul Aile Birliği Yönetmeliği
	Milli Eğitim Bakanlığı Eğitim Bölgeleri ve Eğitim Kurulları Yönergesi
	MEB Yönetici ve Öğretmenlerin Ders ve Ek Ders Saatlerine İlişkin Karar
	Taşınır Mal Yönetmeliği
Eğitim-Öğretim	Anayasa
	1739 Sayılı Millî Eğitim Temel Kanunu
	222 Sayılı İlköğretim ve Eğitim Kanunu
	6287 Sayılı İlköğretim ve Eğitim Kanunu ile Bazı Kanunlarda Değişiklik Yapılmasına Dair Kanun
	Milli Eğitim Bakanlığı İlköğretim Kurumları Yönetmeliği
	Milli Eğitim Bakanlığı Eğitim Öğretim Çalışmalarının Planlı Yürütülmesine İlişkin Yönerge
	Milli Eğitim Bakanlığı Öğrenci Yetiştirme Kursları Yönergesi
	Milli Eğitim Bakanlığı Ders Kitapları ve Eğitim Araçları Yönetmeliği
	Milli Eğitim Bakanlığı Öğrencilerin Ders Dışı Eğitim ve Öğretim Faaliyetleri Hakkında Yönetmelik
Personel İşleri	Milli Eğitim Bakanlığı Personel İzin Yönergesi
	Devlet Memurları Tedavi ve Cenaze Giderleri Yönetmeliği
	Kamu Kurum ve Kuruluşlarında Çalışan Personelin Kılık Kıyafet Yönetmeliği
	Memurların Hastalık Raporlarını Verecek Hekim ve Sağlık Kurulları Hakkındaki Yönetmelik
	Milli Eğitim Bakanlığı Personeli Görevde Yükseltme ve Unvan Değişikliği Yönetmeliği
	Öğretmenlik Kariyer Basamaklarında Yükseltme Yönetmeliği
Mühür, Yazışma, Arşiv	Resmi Mühür Yönetmeliği
	Resmi Yazışmalarda Uygulanacak Usul ve Esaslar Hakkındaki Yönetmelik
	Milli Eğitim Bakanlığı Evrak Yönergesi
	Milli Eğitim Bakanlığı Arşiv Hizmetleri Yönetmeliği
Rehberlik ve Sosyal Etkinlikler	Milli Eğitim Bakanlığı Rehberlik ve Psikolojik Danışma Hizmetleri Yönet.
	Okul Spor Kulüpleri Yönetmeliği
	Milli Eğitim Bakanlığı İlköğretim ve Ortaöğretim Sosyal Etkinlikler Yönetmeliği
Öğrenci İşleri	Milli Eğitim Bakanlığı İlköğretim Kurumları Yönetmeliği
	Milli Eğitim Bakanlığı Demokrasi Eğitimi ve Okul Meclisleri Yönergesi
	Okul Servis Araçları Hizmet Yönetmeliği
İsim ve Tanıtım	Milli Eğitim Bakanlığı Kurum Tanıtım Yönetmeliği
	Milli Eğitim Bakanlığına Bağlı Kurumlara Ait Açma, Kapatma ve Ad Verme Yönetmeliği
Sivil Savunma	Sabotajlara Karşı Koruma Yönetmeliği
	Binaların Yangından Korunması Hakkındaki Yönetmelik

2.4. Üst Politika Belgeleri Analizi

Tablo 3:Üst Politika Belgeleri Tablosu

Temel Üst Politika Belgeleri	Diğer Üst Politika Belgeleri
Millî Eğitim Bakanlığı 2024-2028 Stratejik Planı	Türkiye Yeterlilikler Çerçevesi
Kalkınma Planları	Ulusal Öğretmen Strateji Belgesi (2017-2023)
Orta Vadeli Programlar	Ulusal ve Uluslararası Kuruluşların Eğitim ve Türkiye ile İlgili Raporları
Orta Vadeli Mali Planlar	Ulusal İstihdam Stratejisi (2014-2023)
2023 Yılı Cumhurbaşkanlığı Yıllık Programı	2024-2028 Bölgesel Gelişme Ulusal Stratejisi (Taslak)
Meslekî Eğitim Kurulu Kararları	
Millî Eğitim Şura Kararları	
Millî Eğitim Kalite Çerçevesi	
Konya Büyükşehir Belediyesi 2020-2024 Stratejik Planı	
Diğer Kamu Kurum ve Kuruluşlarının Stratejik Planları	
TÜBİTAK Vizyon 2023 Eğitim ve İnsan Kaynakları Raporu	

2.5. Faaliyet Alanları ile Ürün/Hizmetlerin Belirlenmesi

Tablo 4. Faaliyet Alanlar/Ürün ve Hizmetler Tablosu

FAALİYET ALANI: EĞİTİM	FAALİYET ALANI: YÖNETİM İŞLERİ
Hizmet-1: Rehberlik Hizmetleri <ul style="list-style-type: none">• Psikolojik Danışma• Sınıf İçi Rehberlik Hizmetleri• Meslek Tanıtımı ve Yönlendirme	Hizmet-1: Öğrenci işleri hizmeti <ul style="list-style-type: none">• Kayıt-Nakil işleri• Devam-devamsızlık• Sınıf geçme
Hizmet-2: Sosyal-Kültürel Etkinlikler <ul style="list-style-type: none">• Koro• Satranç• Yarışmalar• Kültürel Geziler• Tiyatro• Kermes ve Şenlikler• Piknikler• Başarılı Kişilerle Buluşma Etkinlikleri• Sosyal Kulüp ve Toplum Hizmeti Çalışmaları ve Etkinlikleri	Hizmet-2: Öğretmen işleri hizmeti <ul style="list-style-type: none">• Derece, kademe terfi• Hizmet içi eğitim• Özlük hakları• Sendikal Hizmetler
Hizmet-3: Spor Etkinlikleri <ul style="list-style-type: none">• Futbol,• Voleybol• Koşu	Hizmet-3: Mali İşlemler <ul style="list-style-type: none">• Okul Aile Birliği işleri• Bütçe işlemleri• Bakım-onarın işlemleri• Burs işlemleri• Taşınır Mal işlemleri
FAALİYET ALANI: ÖĞRETİM	FAALİYET ALANI: VELİLERLE İLİŞKİLER
Hizmet-1: Öğretimin Planlanması <ul style="list-style-type: none">• Planlar• Öğretmenler Kurulu• Zümre toplantıları	Hizmet-1: <ul style="list-style-type: none">• Veli toplantıları• Veli iletişim hizmetleri• Okul-Aile Birliği faaliyetleri
Hizmet-2: Öğretimin Uygulanması <ul style="list-style-type: none">• Sınıf içi uygulamalar• Gezi ve inceleme• Ödevler, performans ve proje görevleri	
Hizmet-3: Öğretimin Değerlendirilmesi <ul style="list-style-type: none">• Dönem içi değerlendirmeler	

2.6. Paydaş Analizi

Tablo 5. Paydaş Analiz tablosu

PAYDAŞLAR	İÇ PAYDAŞLAR	DIŞ PAYDAŞLAR	YARARLANICI		
	Çalışanlar, Birimler	Temel ortak	Stratejik ortak	Tedarikçi	Müşteri, hedef kitle
Yöneticilerimiz	√				
Öğretmen	√				
Öğrenci					√
Veli			0	0	√
Okul Aile Birliği		√	√		√
Hizmetliler	√				
Resmi Okullarımız / Kurumlarımız		√			
Bakanlık Merkez Teşkilatı		√			
Konya Valiliği		√			
Kulu Kaymakamlığı			0		
Kulu İlçe Milli Eğitim Müdürlüğü		√	√		
Kulu Belediye Başkanlığı		√			
İlçe Emniyet Müdürlüğü			√	√	
Yüksekokul			√	0	0
Yerel Medya			0		
Eğitim Sendikaları			0		
İlçe Toplum Sağlığı Merkezi			√		
Sivil Toplum Kuruluşları			0	0	
Servis İşleticileri			√	√	
Özel Sektör			0	0	0

Tablo 6. Paydaş Önceliklendirme Matrisi

Paydaş	İç Paydaş	Dış Paydaş	Yararlanıcı (Müşteri)	Neden Paydaş?	Önceliği
MEB		√		Bağlı olduğumuz merkezi idare	1
Öğrenciler			√	Hizmetlerimizden yaralandıkları için	1
Özel İdare		√		Tedarikçi mahalli idare	1
STK		0		Amaç ve hedeflerimize ulaşmak iş birliği yapacağımız kurumlar	..

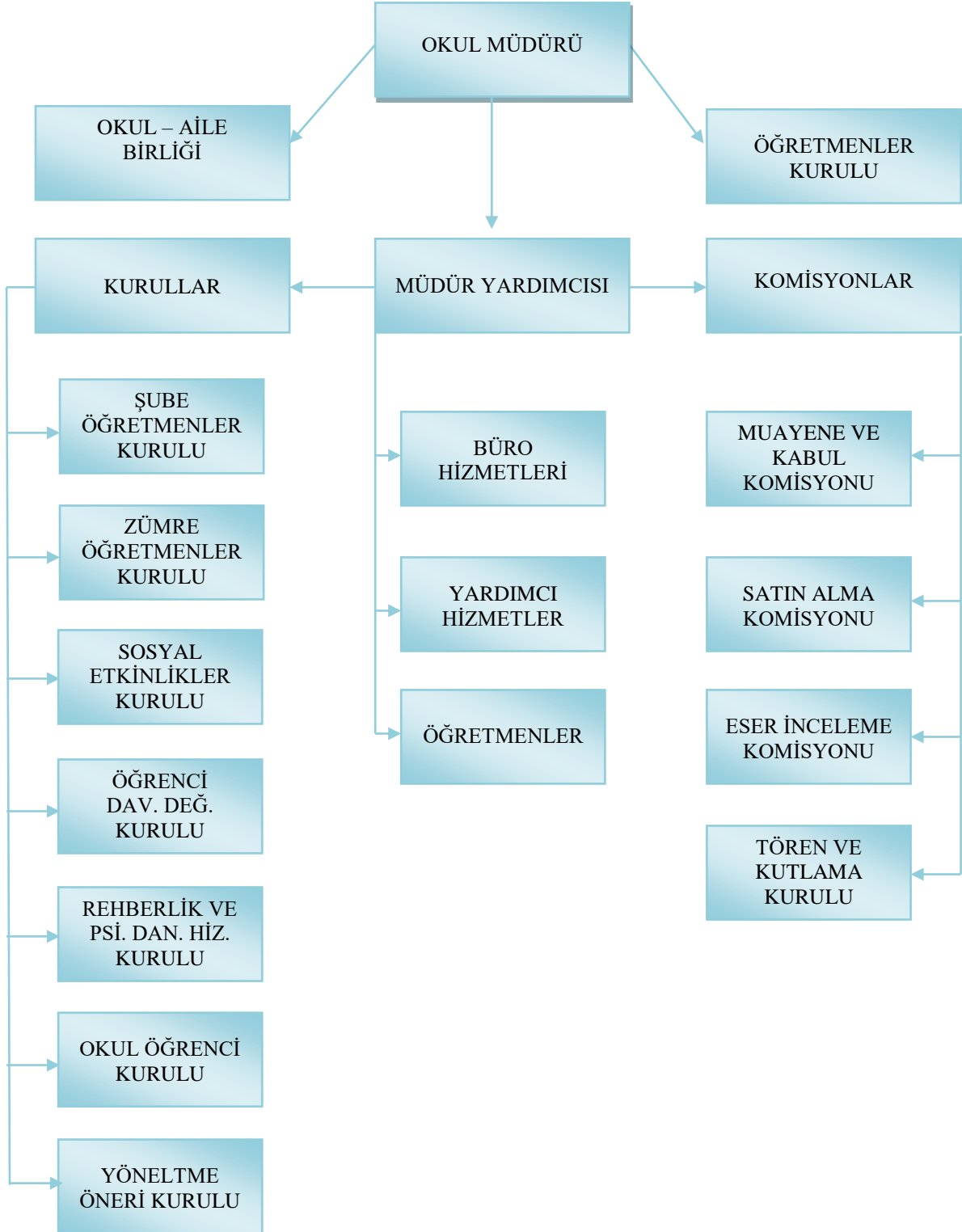
Tablo 7. Yararlanıcı Ürün/Hizmet Matrisi

Yararlanıcı (Müşteri)	Ürün/Hizmet	Eğitim-Öğretim (Örgün-Yaygın)	Yatılılık-Bursluluk	Nitelikli İş Gücü	AR-GE, Projeler, Danışmanlık	Altyapı, Donatım Yatırım	Yayın	Rehberlik, Kurs, Sosyal etkinlikler	Mezunlar (Öğrenci)	Ölçme-Değerlendirme
Öğrenciler		√	o			√	√	√		
Veliler							√			
Üniversiteler				o	o				√	
Medya				o	o					
Uluslararası kuruluşlar					o		o			
Meslek Kuruluşları										
Sağlık kuruluşları				o						
Diğer Kurumlar										o
Özel sektör				√	o			o		

√ : Tamamı O: Bir kısmı

2.7. Okul/Kurum İçi Analiz

2.7.1. Teşkilat Şeması



2.7.1.1 Sınıf ve Öğrenci Bilgileri

Sıra No	Sınıf / Şube	Öğrenci Sayısı	
		Erkek	Kız
1	Anasınıfı A	3	1
2	Anasınıfı B	2	2
TOPLAM		5	3
		8	

2.7.1.2 Kurullar

KURUL ADI	KURULUN GÖREVİ	DAYANDIĞI MEVZUAT MADDESİ
1. Zümre Öğretmenler Kurulu	İlkokullarda Aynı Sınıfı Okutan, Ortaokulda da Aynı Dersin Öğretmeni Olan Alan Öğretmenlerinden Oluşur. Öğretim Yılı Başında, Ortasında, Sonunda ve İhtiyaç Duyuldukça Toplanır.	İKY Md.95
2. Öğretmenler Kurulu	Okul Müdürünün Başkanlığında Müdür Yardımcıları İle Bütün Öğretmenlerden Oluşur. Ders Yılı Başında, İkinci Dönem Başında, Ders Yılı Sonunda ve Okul Yönetimince Gerek Duyulduğunda Toplanır.	İKY Md.94
3. Öğrenci Davranışlarını Değerlendirme Kurulu	Ortaokul ve İmam-Hatip Ortaokullarında Öğrencilerin İlgisi, İstek, Yetenek Ve İhtiyaçlarını Belirleyerek Olumlu Davranışlar Kazanmaları ve Olumsuz Davranışların Önlenmesi İçin Öğrenci Davranışlarını Değerlendirme Kurulu Oluşturulur.	İKY Md.113
4. Okul – Aile Birliği Denetleme Kurulu	Genel Kurulca Seçilen Bir Veli Ve Öğretmenler Kurulunca Seçilen İki Öğretmen Olmak Üzere Üç Asıl Ve Üç Yedek Üyeden Oluşur. Asıl Üyeler Genel Kuruldan Sonraki İlk Hafta İçinde Toplanır ve Üyeler Arasından Bir Başkan Seçerek Görev ve İş Bölümü Yapar.	MEB Okul Aile Birliği Yönetmeliği Md.14
5. Eser İnceleme Kurulu	Müdürün veya Müdrü Yrd. Başkanlığında, Biri Kültür Dersleri Öğretmeni Olmak Üzere İki Öğretmen İle Sosyal Etkinlikler Danışman Öğretmeninden Oluşur.	MEB İlköğretim ve Ortaöğretim Kurumları Sosyal Etkinlikler Yönetmeliği Md.24
6. Sosyal Etkinlikler Kurulu	Kurul, Kulüp ve Toplum Hizmeti Kapsamındaki Etkinliklerin Verimli Bir Şekilde Yürütülmesi İçin Danışman Öğretmenler, Öğrenciler, Gönüllü Veliler Ve Diğer Öğretmenlerle İş Birliği İçinde Çalışmaları Koordine Eder.	MEB İlköğretim ve Ortaöğretim Kurumları Sosyal Etkinlikler Yönetmeliği Md.8

2.7.1.3 Komisyonlar

KOMİSYONUN ADI	KOMİSYONUN GÖREVİ	DAYANDIĞI MEVZUAT MADDESİ
1.Sınıf Yükseltme Sınav Komisyonu	İlkokullara Devam Eden Öğrencilerden Beden ve Zihince Gelişmiş Olup Bilgi ve Beceri Bakımından Sınıf Düzeyinin Üstünde Olanlar, Sınıf/Şube Rehber Öğretmeni ve Varsa Okul Rehber Öğretmeninin Önerisi İle Velinin Görüşü Alınarak Öğretim Yılıının İlk Ayı İçinde Sınıf Yükseltme Sınavına Alınırlar. Başarılı Olanlar Bir Üst Sınıfa Yükseltirler.	İKY Md.49
2. Satın Alma Komisyonu	Satın Alma Komisyonu, İhtiyaç Duyulan İlköğretim Kurumlarında Müdür veya Müdür Yardımcısının Başkanlığında Okul Müdürlüğüne Yapılacak Satın Alma İşlerini Düzenlemek ve Yürütmek Üzere Öğretmenler Kurulunda Seçilecek Üç Öğretmen ve Muhasebeden Sorumlu Bir Memurdan Oluşturulur.	İKY Md.100
3. Muayene ve Kabul Komisyonu	Okul Müdürlüklerince Yapılan Mal ve Hizmet Alımlarında Taşınır Mal Yönetmeliği Hükümleri Göz Önünde Bulundurularak Muayene ve Kabul Komisyonu Kurulur.	İKY Md.101
4. Törenler ve Kutlama Komisyonu	Tören Programı Her Okulda, Müdür Veya Görevlendireceği Bir Müdür Yardımcısının Başkanlığında En Az iki Öğretmen Ve Bir Öğrenci Temsilcisinden Oluşturulan Komisyonca Hazırlanır Ve Uygulanır.	MEB İlköğretim ve Ortaöğretim Kurumları Sosyal Etkinlikler Yönetmeliği Md. 28
5. Rehberlik ve Psikolojik Danışma Hizmetleri Yürütme Komisyonu	Her Eğitim-Öğretim Kurumunda Rehberlik Ve Psikolojik Danışma Hizmetlerinin Planlanması, Eş Güdümün Ve Kurum İçindeki İş Birliğinin Sağlanması Amacıyla Rehberlik Ve Psikolojik Danışma Hizmetleri Yürütme Komisyonu Oluşturulur.	MEB Rehberlik ve Psikolojik Danışma Hizmetleri Yönetmeliği Md.45

2.7.1.4 Ekipler

EKİBİN ADI	EKİBİN GÖREVİ	DAYANDIĞI MEVZUAT MADDESİ
1. TKY Kalite Geliştirme Ekibi	Ekip, Birimde Yapılan İş ve İşlemler İle Üretilen Hizmetlerin Kalitesini Geliştirmeye Yönelik Gerekli Önlemleri Alır.	MEB Toplam Kalite Yönetimi Yönergesi Md. 10
2. Yangın Önleme Ekibi	Söndürme Ekibi; Binada Çıkacak Yangına Derhal Müdahale Ederek Yangının Genişlemesine Mani Olmak ve Söndürmek, Kurtarma Ekibi; Yangın Vukuunda Can Ve Mal Kurtarma İşlerini Yürütmek, Koruma Ekibi; Kurtarma Ekibince Kurtarılan Eşya ve Evrakı Korumak, Yangın Nedeniyle Ortaya Çıkması Muhtemel Panik ve Kargaşayı Önlemek,	MEB Yangın Önleme ve Söndürme Yönergesi Md. 64
3. Okulda Şiddetin Önlenmesi Çalışma Ekibi	Müdür Okul Çalışma Ekibini Oluşturarak, çalışmaların aksamaması için ihtiyaç duyulan Personeli Mülki Eğitim Müdürlüğüne Bildirerek Ekibi Kurar.	Okullarda Şiddetin Önlenmesi Genelgesi 24/03/2006—2006/26

2.7.2. İnsan Kaynakları

Tablo 8. 2023-2024 Kadro Durumu

SIRA NO	GÖREVİ	MEVCUT			NORM	İHTİYAÇ
		Erkek	Kadın	Toplam		
1	MÜDÜR	1	-	1	0	-
2	MÜDÜR YARDIMCISI	1	-	1	1	-
3	ÖZEL EĞİTİM SINIF ÖĞRETMENİ	0	2	2	2	-
4	OKUL ÖNCESİ ÖĞRETMENİ	1	1	2	2	-
5	HİZMETLİ	1	1	2	2	-

Tablo 9. İdari Personelin Hizmet Süresine İlişkin Bilgiler

Hizmet Süreleri	2023 Yıl Sonu İtibarıyla	
	Kişi Sayısı	%
1-4 Yıl	2	100
5-6 Yıl	0	
7-10 Yıl	0	
10.....Üzeri	0	

Tablo 10. Okul/Kurumda Oluşan Yönetici Sirkülasyonu Oranı

	Yıl İçerisinde Okul/Kurumdan Ayrılan Yönetici Sayısı			Yıl İçerisinde Okul/Kurumda Göreve Başlayan Yönetici Sayısı		
	2021	2022	2023	2021	2022	2023
TOPLAM	0	0	0	0	0	1

Tablo 11. Kurumda Gerçekleşen Öğretmen Sirkülasyonunun Oranı

	Yıl İçerisinde Kurumdan Ayrılan Öğretmen Sayısı			Yıl İçerisinde Kurumda Göreve Başlayan Öğretmen Sayısı		
	2021	2022	2023	2021	2022	2023
TOPLAM	0	0	0	0	0	0

Tablo 12. Kurumdaki Mevcut Hizmetli/ Memur Sayısı

	Görevi	Erkek	Kadın	Eğitim Durumu	Hizmet Yılı	Toplam
1	Memur					
2	Hizmetli	1		İlkokul	15-20	
3	İşkur Hizmetli	-	1	İlkokul	-	
4						
5						
6						

Tablo 13. Çalışanların Görev Dağılımı

Çalışanın Ünvanı	Görevleri
Okul /Kurum Müdürü	Öğretmenleri, personeli, öğrencileri ve velileri yönetir ve okulun günlük işleyişini denetler. Okul müdürleri, eğitim programlarını, öğretim metotlarını ve okul hedeflerini belirler ve bu hedeflerin gerçekleştirilmesi için çalışırlar.
Müdür Yardımcısı	Okulun her türlü eğitim-öğretim, yönetim, öğrenci, personel, tahakkuk, yazışma, sosyal etkinlikler, yatılılık bursluluk, güvenlik, beslenme, bakım, nöbet, koruma, temizlik, düzen ve halkla ilişkiler gibi işleri ile ilgili olarak okul müdürü tarafından verilen görevleri yapar.
Öğretmenler	Öğretmenler ders programları hazırlamak, öğrencilere ders anlatmak, sınavlar ve ödevler hazırlamak, öğrencilerin performansını takip etmek ve raporlamak, öğrencilerin gelişimlerini izlemek, velilerle iletişim kurmak, okul yönetimi ile işbirliği yapmak, öğrencilere etik değerleri öğretmek ve öğrencilerin sorunlarına çözüm bulmak gibi görevler yer alır.
Yardımcı Hizmetler Personeli	Kurumun genel tertip, düzen ve hijyeninden sorumludur.

Tablo 14. Okul/kurum Rehberlik Hizmetleri

Mevcut Kapasite				Mevcut Kapasite Kullanımı ve Performans					
Psikolojik Danışman Norm Sayısı	Görev Yapan Psikolojik Danışman Sayısı	İhtiyaç Duyulan Psikolojik Danışman Sayısı	Görüşme Odası Sayısı	Danışmanlık Hizmeti Alan			Rehberlik Hizmetleri İle İlgili Düzenlenen Eğitim/Paylaşım Toplantısı vb. Faaliyet Sayısı		
				Öğrenci Sayısı	Öğretmen Sayısı	Veli Sayısı	Öğretmenlere Yönelik	Öğrencilere Yönelik	Velilere Yönelik
0	0	1	0	2	0	2	1	2	2

2.7.3. Teknolojik Düzey

Tablo 15. Teknolojik Araç-Gereç Durumu

Araç-Gereçler	2021	2022	2023	İhtiyaç
MASAÜSTÜ BİLGİSAYAR			1	1
DİZÜSTÜ BİLGİSAYAR			2	
TEPEGÖZ				
PROJEKSİYON CİHAZI				
FOTOKOPİ MAKİNESİ			4	
YAZICI			1	
VİDEO OYNATICI				
TELEVİZYON				
AKILLI TAHTA				
KASET ÇALAR + CD ÇALAR				
VİDEO KAMERA				
FOTOĞRAF MAKİNESİ				
FAX CİHAZI				
MODEM				
TELEFON SANTRALİ				
HOPARLÖR				
SWITCH				

Tablo 16. Fiziki Mekân Durumu

Fiziki Mekân	Var	Yok	Adedi	İhtiyaç	Açıklama
Öğretmen Çalışma Odası	Var		1	-	
Ekipman Odası	Var		1	-	
Kütüphane	Var		1	-	
Rehberlik Servisi		Yok	-	1	
Resim Odası		Yok	-	1	
Müzik Odası		Yok	-	1	
Çok Amaçlı Salon	Var		1	-	
Spor Salonu		Yok	-	1	

2.7.4. Mali Kaynaklar

Tablo 17. Kaynak Tablosu

Kaynaklar	2024	2025	2026	2027	2028
Genel Bütçe	14000	15000	20000	25000	30000
Okul Aile Birliđi	-				
Özel İdare	-				
Kira Gelirleri	-				
Döner Sermaye	-				
Dış Kaynak/Projeler	-				
Diđer	-				
TOPLAM	14000	15000	20000	25000	30000

Tablo 18. Harcama Kalemleri

Harcama Kalemi	Çeşitleri
Onarım	Okul/kurum binası ve tesisatlarıyla ilgili her türlü küçük onarım; makine, bilgisayar, yazıcı vb. bakım giderleri
Sosyal-sportif faaliyetler	Etkinlikler ile ilgili giderler
Temizlik	Temizlik malzemeleri alımı
İletişim	Telefon, faks, internet, posta, mesaj giderleri
Kırtasiye	Her türlü kırtasiye ve sarf malzemesi giderleri

Tablo 19. Gelir-Gider Tablosu

YILLAR	2021		2022		2023	
HARCAMA KALEMLERİ	GELİR	GİDER	GELİR	GİDER	GELİR	GİDER
Temizlik					6000	6000
Küçük Onarım						
Bilgisayar Harcamaları					300000	85000
Büro Makinaları Harcamaları					300000	125000
Telefon						
Sosyal Faaliyetler						
Kırtasiye					8000	8000
GENEL						

2.7.5. İstatistik Veriler

Tablo 20. Öğrenci Durumu

Öğrenci Sayısı:	Kız	3	Öğretmen Sayısı	Kadın	3
	Erkek	5		Erkek	1
	Toplam	8		Toplam	4
Derslik Başına Düşen Öğrenci Sayısı	5	Şube Başına Düşen Öğrenci Sayısı	5		
Öğretmen Başına Düşen Öğrenci Sayısı	2	Şube Başına 30'dan Fazla Öğrencisi Olan Şube Sayısı	0		
Öğrenci Başına Düşen Toplam Gider Miktarı		Öğretmenlerin Kurumdaki Ortalama Görev Süresi	3 yıl		

Tablo 21. Karşılaştırmalı Öğretmen/Öğrenci Durumu (2023)

ÖĞRETMEN	ÖĞRENCİ		OKUL
Toplam öğretmen sayısı	Öğrenci sayısı		Öğretmen başına düşen öğrenci sayısı
	Kız	Erkek	
4	3	5	2

Tablo 22. Öğrenci Sayısına İlişkin Bilgiler

Öğrenci Sayısına İlişkin Bilgiler						
	2021		2022		2023	
	Kız	Erkek	Kız	Erkek	Kız	Erkek
Öğrenci Sayısı	0	0	0	0	3	5
Toplam Öğrenci Sayısı	0		0		8	

Tablo 23. Sınıf Tekrarı Yapan Öğrenci Sayısı

Sınıf Tekrarı Yapan Öğrenci Sayısı		
Öğretim Yılı	Toplam Öğrenci Sayısı	Sınıf Tekrarı Yapan Öğrenci Sayısı
2020-2021	0	0
2021-2022	0	0
2022-2023	8	0

2.8. Çevre Analizi (PESTLE)

PESTLE analiziyle Müdürlüğümüz üzerinde etkili olan veya olabilecek politik, ekonomik, sosyokültürel, teknolojik, yasal ve çevresel dış etkenlerin tespit edilmesi amaçlanmıştır. Müdürlüğümüzü etkileyen ya da etkileyebilecek değişiklik ve eğilimlerin sınıflandırılması bu analizin ilk aşamasını oluşturmaktadır. PESTLE ile dış çevre içerisinde gerçekleşmesi muhtemel olan hususlar ile bunların oluşturacağı potansiyel fırsatlar ve tehditler ortaya konulmaktadır.

Tablo 26. PESTLE Analiz Tablosu

PESTLE

POLİTİK (POLITICAL)	EKONOMİK (ECONOMIC)	SOSYAL (SOCIAL)	TEKNOLOJİK (TECHNOLOGICAL)	EKOLOJİK (ENVIRONMENTAL)	YASAL (LEGAL)
<ul style="list-style-type: none">*Ücretsiz ders kitabı*Hayat Boyu Öğrenme*Destek Kampanyaları*Erkek Çocukluk Eğitimi	<ul style="list-style-type: none">*Tarım ve Sanayiye Dayalı Ekonomi*İşsizlik Oranı*Bilgi Toplumu*Kamulaştırma*İstihdam*Küreselleşme ve rekabet	<ul style="list-style-type: none">*Göç*Eğitime erişimde sosyal ve kültürel etkenler*Toplumun akademik başarı beklentisi*Manevi ve kültürel değerde zayıflama*Aile yapısı ve sosyal yapı	<ul style="list-style-type: none">*E-Okul, E-Devlet uygulamaları*FATİH Projesi*Teknolojinin sağladığı yeni öğrenme ve etkileşim*Tüm kurumların ADSL bağlantısı olması	<ul style="list-style-type: none">*Ormanlık alanların azalması*Doğayı koruma bilinci*Temiz su kaynakları*İklim değişiklikleri*Tabiatı korumaya dönük politikalar	<ul style="list-style-type: none">*Mevzuat değişiklikleri*Hukukun üstünlüğü*Yargı denetimi*Mevzuat uygulamaları ve yorumlar*Hak ve özgürlükler

2.9. GZFT Analizi

2.9.1. Güçlü ve Zayıf Yönler

Tablo 27. GÜÇLÜ YÖNLER

Öğrenciler/Kursiyer	Öğrenmeye istekli ve okulun kurallarına uyum sağlaması.
Çalışanlar	Okulumuzun genç, dinamik ve seçkin bir eğitim kadrosuna sahip olması.
Veliler	Öğrencilerin eğitim sürecinde öğretmenlerimizle işbirliği içerisinde bulunmaları.
Bina ve Yerleşke	Okulumuzun şehir gürültüsünden uzak sakin bir yerleşim alanında olması.
Donanım	Fatih projesi internet bağlantısının olması, teknolojik cihazların sınıflarda yaygın kullanımının artması
Bütçe	
Yönetim Süreçleri	Okul idaresinin demokratik tavır sergileyen bir yönetim anlayışına sahip olması, İnsani ilişkilerin ön planda tutulduğu bir ortama sahip olması
İletişim Süreçleri	Okulumuzda öğretmen ve öğrenci diyaloglarının iyi olması
vb.	

Tablo 28. ZAYIF YÖNLER

Öğrenciler/Kursiyerler	Velilerin ortalama olarak maddi durumlarının zayıf olması nedeniyle araç-gereç alımlarında güçlük yaşanması ve özel eğitime muhtaç olmaları
Çalışanlar	Personelin değişmesi
Veliler	Velilerin okur yazarlık oranlarının düşük olması, parçalanmış ailelerin olması, veliler tarafından öğrencilerin okulda aldıkları eğitimlerin pekiştirilmemesi
Bina ve Yerleşke	Bağımsız bir binanın olmaması
Donanım	Beceri atölyelerinin olmaması.
Bütçe	Okulun yeterli bağış alamaması.
Yönetim Süreçleri	Çalışanların alanları ve ilgi alanlarını geliştirecek çalışmaların yapılamaması, Personeli motive edecek etkinliklerin yapılamaması
İletişim Süreçleri	Velilerin okul ziyaretlerinin yetersizliğinden dolayı öğrenci yönlendirilmeleri ile ilgili iletişim kopuklukları, Parçalanmış ailelerden dolayı öğrenci-veli-öğretmen ilişkisinin zayıf olması.
vb	

2.9.2. Fırsatlar ve Tehditler

Tablo 29. FIRSATLAR

Politik	Hükümetin, yerel ve ulusal basının desteği .Yerel yönetim, sivil toplum örgütleri ile halkın eğitime desteği.
Ekonomik	Hayırseverlerin varlığı
Sosyolojik	Nüfus artış oranı normal seviyede olduğu için sınıfların kalabalık olmayışı
Teknolojik	Bütün okul ve kurumlarımızda gelişen teknolojinin tanınmaya ve kullanılmaya başlaması.
Mevzuat-Yasal	Personelin ilgili mevzuata , etik değerlere, çevre koruma bilincine uygun davranması
Ekolojik	Okul personelinin çevre duyarlılığının yüksek olması .

Tablo 30. TEHDİTLER

Politik	Bürokratik yapının olması
Ekonomik	Öğrencilerin mali durumlarının yetersiz olması
Sosyolojik	Öğrenci ve velilerdeki yurt dışına gitme düşüncesinin eğitim-öğretimi olumsuz yönde etkilemesi. Öğrencilerdeki şiddet eğilimini azaltacak sosyal aktivitelerin olmaması.
Teknolojik	Medyanın eğitici görevini yerine getirmemesi. Sosyal medyanın öğrencilerin üzerinde etksi. Telefon, tablet ve bilgisayar kullanımlarının artması.
Mevzuat-Yasal	Eğitim sisteminin hızlı değişen yapısı. Personelin sorumluluklarının çok fakat yetkilerinin az olması

2.10. Tespit ve İhtiyaçların Belirlenmesi

Müdürlüğümüz stratejik planında yer alan tespitler ve ihtiyaçlar durum analizi aşamalarında öne çıkan, durum analizini özetleyebilecek türde ifadelerden oluşmaktadır. Durum analizinde yer alan her bir bölümde yapılan analizler sonucunda belirlenmiş olan tespitler ve ihtiyaçlardan yola çıkılarak Müdürlüğümüzün stratejik planının mimarisi oluşturulmuştur.

Ayrıca stratejik plan mimarisi içerisinde geleceğe yönelim bölümü içerisinde amaç ve hedef bazlı olarak oluşturulan hedef kartları içerisinde tespit ve ihtiyaçlara ayrıntılı olarak yer verilmiştir.

3. GELECEĐE BAKIŐ

3.1. Misyon

Bireysel ve gelişim özellikleri ile eğitim yeterlilikleri açısından akranlarından anlamlı düzeyde farklılık gösteren 0-6 yaş aralığındaki özel bireylerin Türk Millî Eğitiminin genel amaçları ve temel ilkeleri doğrultusunda, eğitim ve sosyal ihtiyaçlarını karşılamak üzere geliştirilmiş eğitim programları ve özel olarak yetiştirilmiş personel ile uygun ortamlarda eğitim öğretim hizmeti vererek özel bireyleri hayata hazırlamak bağımsız yaşam becerilerini kazanmalarını ve tüm gelişim alanlarındaki potansiyellerinin en üst seviyeye ulaştırmalarını sağlamaktır.

3.2. Vizyon

Ülkemizde ve okulöncesinde özel eğitim alanında fiziksel donanımı, eğitimci kadrosu, eğitim öğretimdeki yaklaşımları, uygulamaları ve projeleriyle kaliteye öncülük eden saygın, aktif ve örnek bir kuruluş olmaktır.

3.3. Temel Değerler

Okul çalışanları olarak;

- ✓ Atatürk ilke ve inkılâplarını esas alırız.
- ✓ Öğrencilerimizi kendisiyle ve toplumla barışık, sorumluluklarının bilincinde bireyler olarak yetiştiririz.
- ✓ Paydaşlarımız saygındır ve saygı görmeye layıktır anlayışıyla sevgi-hoşgörü ile hizmet ederiz.
- ✓ Çalışanların kendini güvende hissetmelerini, işbirliğine dayalı çalışmalarını ve kendilerini sürekli geliştirmelerini sağlarız.
- ✓ Sosyal, kültürel ve sportif faaliyetlerde bulunmak isteyen okul toplumunun tüm bireylerini destekleriz.
- ✓ Görevlerimizi yerine getirirken objektiflik ilkesini uygularız.
- ✓ Tüm ilişkilerde insana saygı esasını uygular; çalışan ve hizmet alanların beklenti duygu ve düşüncelerine değer veririz.
- ✓ Çalışmalarda etkililik ve verimliliğin ekip çalışmalarıyla sağlanacağı anlayışı kabullenilerek ekip çalışmalarına gereken önemi veririz.
- ✓ Kurumda çalışmaların bilimsel veriler doğrultusunda ve mevzuatına uygun olarak gerçekleştirildiğinde başarı sağlanacağına inanırız.
- ✓ Görev dağılımı ve hizmet sunumunda adil oluruz ve çalışanın kurum katkısını tanıyıp takdir ederiz.

4. AMAÇ, HEDEF VE PERFORMANS GÖSTERGESİ İLE STRATEJİLERİN BELİRLENMESİ

Tablo 31. Amaç, Hedef, Gösterge ve Stratejilere İlişkin Kart Şablonu

TEMA	Eğitim ve Öğretimde Kalite							
Amaç 1	Öğrencilerin gelişimlerini bir bütün olarak desteklenmesini, ilgi, yetenek, değer, tutum ve kişilik özelliklerini keşfetmesini sağlamak.							
Hedef 1.1	Öğrencilerin bir bütün olarak gelişimlerini desteklemek amacıyla koruyucu ve önleyici çalışmalar yürütülecektir.							
Performans Göstergeleri	Hedefe Etkisi*	Başlangıç Değeri**	2024	2025	2026	2027	2028	
PG 1.1.1	Öğrenci görüşme/gözlem sayısı	25	1	8	10	15	20	25
PG 1.1.2	Veli görüşme sayısı	25	2	10	15	20	25	30
PG 1.1.3	Öğretmen görüşme sayısı	25	1	4	4	4	4	4
PG 1.1.4	Düzenlenen etkinlik sayısı	25	1	2	4	6	8	10
Koordinatör Birim	Okul İdaresi							
İş birliği Yapılacak Paydaş	Rehberlik Servisi							
Riskler	R 1.1.1	Velilerin görüşmelere gelmemesi						
	R 1.1.2	Rehberlik öğretmen normunun olmaması						
Stratejiler	S 1.1.1	Rehberlik ihtiyacı belirleme anketi sonuçlarından yararlanarak öğrencilerle farklı gelişim alanlarına yönelik çalışmalar belirlenecektir.						
	S 1.1.2	Okul risk haritaları sonuçları doğrultusunda rehberlik hizmeti verilmesi gereken öğrenciler belirlenecektir.						
Maliyet Tahmini	0							
Tespitler	T 1.1.1	Velilerin isteksiz olması						
	T 1.1.2	Özel eğitim öğrencilerine yönelik çalışmaların zor olması						
İhtiyaçlar	İ 1.1.1	Rehber öğretmen normunun verilmesi						
	İ 1.1.2	Okul rehber öğretmeni görevlendirilmesi						

TEMA	Eđitim ve Öğretimde Kalite							
Amaç 1	Öğrencilerin gelişimlerini bir bütün olarak desteklenmesini, ilgi, yetenek, değer, tutum ve kişilik özelliklerini keşfetmesini sağlamak.							
Hedef 1.2	Çocukların çok yönlü gelişimleri takip edilerek sanatsal, sportif kültürel ve sosyal faaliyetlere etkin katılımları artırılabacaktır.							
Performans Göstergeleri		Hedefe Etkisi*	Başlangıç Deđeri**	2024	2025	2026	2027	2028
PG 1.2.1	Okulda öğrenci gelişimine yönelik yapılan faaliyet sayısı (Beslenme, akran ilişkileri, trafik eğitimi vb.)	25	1	2	4	6	8	10
PG 1.2.2	Okul dışı etkinlik sayısı	25	1	2	5	6	7	9
PG 1.2.3	Farkındalık günlerinde yapılan etkinlik sayısı	25	1	2	3	4	5	6
PG 1.2.4	Diđer kurumlarla yapılan iş birliđi sayısı (Üniversite, STK, Devlet Kurumları vb.)	25	1	1	2	3	4	5
Koordinatör Birim	Okul İdaresi							
İş birliđi Yapılacak Paydaş	İlçe MEM							
Riskler	R 1.2.1	Özel eğitim öğrencilerinin bađımsız hareket edememesi						
	R 1.2.2	Ulaşımında yaşanabilecek kazalar						
Stratejiler	S 1.2.1	Yıl boyunca öğrencilerin sosyal, kültürel, sanatsal ve sportif gelişimlerini destekleyici faaliyetler yapılacaktır.						
	S 1.2.2	Öğretmen ve öğrencilerin gelişimlerine katkı yapacak kurumlarla iş birliđi yapılarak faaliyetlerin yapılması sağlanacaktır.						
Maliyet Tahmini	0							
Tespitler	T 1.2.1	Öğrencilerde faaliyetlere katılımda isteksizlik						
	T 1.2.2	Özel eğitim öğrencilerine yönelik çalışmaların zor olması						
İhtiyaçlar	İ 1.2.1	Ulaşım araçları						
	İ 1.2.2	Kurumlararası iletişim						

TEMA	Kurumsal Kapasite							
Amaç 2	Okulun eğitimin temel ilkeleri doğrultusunda niteliğini arttırmak amacıyla kurumsal kapasite geliştirilecektir.							
Hedef 2.1	Eğitim ve öğretimin sağlıklı ve güvenli bir ortamda gerçekleştirilmesi için okul sağlığı ve güvenliği geliştirilecektir.							
Performans Göstergeleri		Hedefe Etkisi*	Başlangıç Değeri**	2024	2025	2026	2027	2028
PG 2.1.1	Sağlıklı beslenme ve obezite ile ilgili konularda verilen eğitim alan öğrenci, öğretmen ve veli sayısı	50	4	10	15	20	25	30
PG 2.1.2	Afet ve acil durum tatbikat sayısı	50	1	2	3	4	5	6
Koordinatör Birim	Okul idaresi							
İş birliği Yapılacak Paydaş	İlçe MEM							
Riskler	R 2.1.1 Velilerin eğitimi kabul etmemesi R 2.1.2 Eğitimi verecek personelin olmaması							
Stratejiler	S 2.1.1 Eğitim ortamları iş sağlığı ve güvenliği yönergesine uygun hâle getirilecektir. S 2.1.2 Öğrenci, öğretmen ve velilerde farkındalık oluşturmak için bağımlılıkla mücadele, akran zorbalığı, siber zorbalık, sağlıklı beslenme ve obezite, hijyen, bulaşıcı hastalıklar ve gıda güvenliği gibi konularda alan uzmanları ile iş birliğinde eğitimler düzenlenecektir.							
Maliyet Tahmini	0							
Tespitler	T 2.1.1 Okullarda görev yapan personellerin isteksiz olması. T 2.1.2 Eğitim verecek donanımlı personelin olmaması.							
İhtiyaçlar	İ 2.1.1 Eğitim konusunda donanımlı personel. İ 2.1.2 Diğer kurumlarla işbirliği.							

TEMA	Kurumsal Kapasite							
Amaç 2	Okulun eğitimin temel ilkeleri doğrultusunda niteliğini arttırmak amacıyla kurumsal kapasite geliştirilecektir.							
Hedef 2.2	Özel eğitim kurumlarında fiziki mekânların okulun ihtiyaç ve hedefleri doğrultusunda iyileştirilmesi sağlanacaktır.							
Performans Göstergeleri		Hedefe Etkisi*	Başlangıç Değeri**	2024	2025	2026	2027	2028
PG 2.2.1	Okulda/kurumda iyileştirilen fiziki mekân sayısı.	50	1	2	3	4	5	6
PG 2.2.2	Açılan özel eğitim sınıfı derslik sayısı	50	1	1	4	6	8	10
Koordinatör Birim	Okul idaresi							
İş birliği Yapılacak Paydaş	İlçe MEM							
Riskler	R 2.2.1 Okulun kendine ait binasının olmaması R 2.2.2 Yeterli ödenek olmaması							
Stratejiler	S 2.2.1 Okulun eksiklikleri yerinde tespit edilerek zamanında ödenek talebinde bulunulacaktır. S 2.2.2 Okul, aile ve çevre iş birliği yapılarak fiziki mekânlar iyileştirilecektir.							
Maliyet Tahmini	0							
Tespitler	T 2.2.1 Fiziki mekanın yetersizliği T 2.2.2 Binada kiracı pozisyonunda olunması							
İhtiyaçlar	İ 2.2.1 Kendine ait bina. İ 2.2.2 Diğer kurumlarla işbirliği.							

TEMA	Eđitim-Öđretime Eriřim ve Katılım							
Amaç 3	Öđrencilerin eđitim ve öđretime etkin katılımlarıyla tamamlamalarını sađlamak.							
Hedef 3.1	Öđrencilerin okula erişim, devam ve okulu tamamlama oranları artırılacaktır.							
Performans Göstergeleri		Hedefe Etkisi*	Başlangıç Deđeri**	2024	2025	2026	2027	2028
PG 3.1.1	İlveilçe özel eđitim hizmetleri kurulu tarafından yerleřtirilme kararı verilen öđrencilerin kayıt yaptıırma oranı (%)	25	80	84	86	90	95	100
PG 3.1.2	Bir eđitim ve öđretim yılında devamsızlık süresi 20 günden fazla olan öđrenci sayısı	25	1	1	1	1	1	0
PG 3.1.3	Sađlık sorunları ve diđer nedenlerle okula devam edemeyen öđrencilerin uygun eđitim ortamlarına yönlendirilme oranı (%)	25	80	82	84	86	90	100
PG 3.1.4	Okula yeni başlayan öđrencilerden uyum eđitimi ne katılanların oranı (%)	25	80	84	88	92	96	100
Koordinatör Birim	Okul İdaresi							
İř birliđi Yapılacak Birim	İlçe MEM							
Riskler	R 3.1.1	Devamsızlık yapan öđrencinin fazla olması						
	R 3.1.2	Sađlık sorunu olan öđrenci sayısının fazla olması						
Stratejiler	S 3.1.1	Öđrencilerin devamsızlık nedenleri belirlenecek, öđrenci ve veli iş birliđiyle bu nedenleri ortadan kaldırmaya yönelik çalışmalar yürütülecektir.						
	S 3.1.2	Öđrenci devamsızlıđının olumsuz etkilerini azaltmaya yönelik eksik kazanımların giderilmesi amacıyla sosyal etkinlikler, uzaktan öđrenme olanaklarına iliřkin farkındalık çalışmaları gibi telafi tedbirleri alınacaktır.						
	S 3.1.3	Okula aidiyeti artırmak amacıyla diđer kurumlarla iş birliđi yapılarak ortamının öđrencilerin akademik, sosyal, kültürel, sanatsal ve sportif faaliyetlere katılımı sađlanacaktır.						
	S 3.1.4	Özel eđitim ihtiyacı olan öđrencilerin uygun alanda eđitim alabilmeleri için rehberlik ve yönlendirme faaliyetleri yapılacaktır.						
	S 3.1.5	Öđrencilerin okula, okul kültürüne ve eđitim alacakları alana uyumunu güçlendirmek için çalışmalar yürütülecektir.						
Maliyet Tahmini	0							
Tespitler	T 3.1.1	Öđrencilerdeki öđrenme eksikliđinin fazla olması.						
	T 3.1.2	Özel Eđitim öđrencilerinin eđitim öđretime etkin katılamaması.						
İhtiyaçlar	İ 3.1.1	Öđrenci devamsızlıklarının günlük takip edilmesi.						
	İ 3.1.2	Sađlık sorunu olan öđrencilerin velilerine bilgilendirme yapılarak ilgili sađlık kuruluşlarına yönlendirilmesi						
	İ 3.1.3	Devamsız öđrencilerin okula devamı konusunda veli ile iletiřime geçilmesi.						

TEMA	Eđitim-Öđretime Eriřim ve Katılım							
Amaç 3	Öđrencilerin eđitim ve öđretime etkin katılımlarıyla tamamlamalarını sađlamak.							
Hedef 3.2	Velilerimizin çocuklarının engellilik durumlarını kabul etme düzeyi artırılacaktır.							
Performans Göstergeleri		Hedefe Etkisi*	Başlangıç Deđeri**	2024	2025	2026	2027	2028
PG 3.2.1	Özel eđitim öđrencisi olan velilerin okula uyum çalıřmaları(toplantı,seminer vb)	50	1	4	5	6	8	10
PG 3.2.2	Öđretmenin rehberliđi dođrultusunda evde çalıřmalarını yapan veli oranı (%)	15	50	60	70	80	90	100
PG 3.2.3	Özel eđitim anaokulu tanıtım faaliyetleri	20	2	3	4	5	6	7
PG 3.2.4	Çocuklarını okula düzenli olarak getiren veli oranı(%)	15	80	82	88	90	95	100
Koordinatör Birim	Okul İdaresi							
İř birliđi Yapılacak Birim	İlçe MEM							
Riskler	R 3.2.1	Velilerin özel eđitim okuluna çocuklarını göndermemesi						
	R 3.2.2	Sađlık sorunu olan öđrenci sayısının fazla olması						
Stratejiler	S 3.2.1	Okulu tanıtan brořür hazırlanması ve RAM'lara bırakılması. .						
	S 3.2.2	Velilere yönelik seminer, söyleři ve toplantıların düzenlenmesi.						
	S 3.2.3	Öđretmenin okulda öđrenciye yönelik yaptıđı çalıřmaların, gelişen ve gelişmeye devam eden becerilerinin, veliden beklenen tutum ve davranıřların anlatıldıđı veli mektuplarının hazırlanması						
Maliyet Tahmini	0							
Tespitler	T 3.2.1	Velilerin özel eđitim okullarını yeterince tanımaması						
	T 3.2.2	Özel Eđitim öđrencilerinin eđitim öđretime etkin katılmaması.						
İhtiyaçlar	İ 3.2.1	Özel eđitim okulların yerel ve ulusal basında daha çok tanıtılması						
	İ 3.2.2	Diđer kurumlarla işbirliđi						

4.1. Maliyetlendirme

Tablo 32. Tahmini Maliyet Tablosu

	2024	2025	2026	2027	2028	Toplam Maliyet
Amaç 1	0	0	0	0	0	0
Hedef 1.1	0	0	0	0	0	0
Hedef 1.2	0	0	0	0	0	0
Amaç 2	0	0	0	0	0	0
Hedef 2.1	0	0	0	0	0	0
Hedef 2.2	0	0	0	0	0	0
Amaç 3	0	0	0	0	0	0
Hedef 3.1	0	0	0	0	0	0
Hedef 3.2	0	0	0	0	0	0
Genel Yönetim Giderleri	0	0	0	0	0	0
TOPLAM	0	0	0	0	0	0

5. İZLEME VE DEĞERLENDİRME

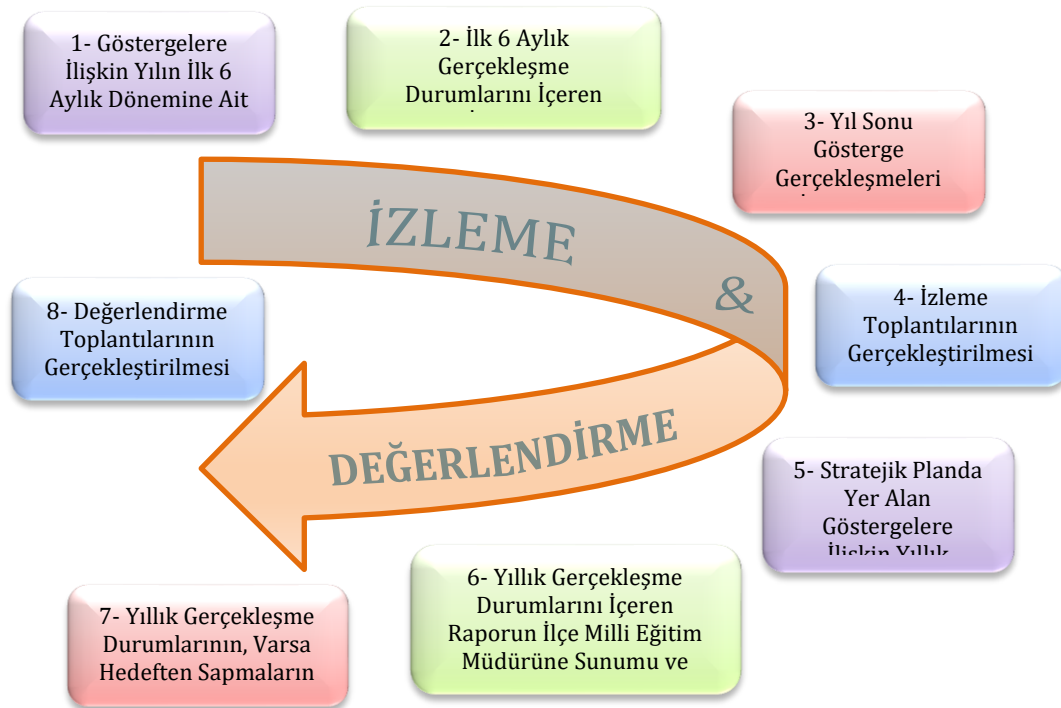
İzleme, stratejik planın uygulanmasının sistematik olarak takip edilmesi ve raporlanması anlamını taşımaktadır. Değerlendirme ise, uygulama sonuçlarının amaç ve hedeflere kıyasla ölçülmesi ve söz konusu amaç ve hedeflerin tutarlılık ve uygunluğunun analizidir. Okulumuz Stratejik Planının onaylanarak yürürlüğe girmesiyle birlikte, uygulamasının izleme ve değerlendirmesi de başlayacaktır. Planda yer alan stratejik amaç ve onların altında bulunan stratejik hedeflere ulaşılabilme için yürütülecek çalışmaların izlenmesi ve değerlendirilmesini zamanında ve etkin bir şekilde yapabilmek amacıyla okulumuzda Stratejik Plan İzleme ve Değerlendirme Ekibi kurulacaktır. İzleme ve değerlendirme, planda belirtilen performans göstergeleri dikkate alınarak yapılacaktır. Stratejik amaçların ve hedeflerin gerçekleştirilmesinden sorumlu kişiler 6 aylık veya yıllık dönemler itibariyle yürüttükleri faaliyet ve projelerle ilgili raporları bir nüsha olarak hazırlayıp İzleme ve Değerlendirme Ekibine verecektir. Okulumuzun İzleme ve Değerlendirme Ekibi Stratejik amaçların ve hedeflerin gerçekleştirilmesiyle ilgili raporları yıllık dönemler itibariyle raporları iki nüsha olarak hazırlayıp bir nüshası Okul İzleme ve Değerlendirme Ekibine bir nüshasını da İlçe Milli Eğitim Müdürlüğü Strateji Geliştirme bölümüne gönderecektir.

Bu doğrultuda yapılan çalışmalarla, uygulamalarda aksaklıkların tespiti ve giderilmesi sağlanarak hedeflere ulaşma konusunda doğru bir yaklaşım sergilenmiş olacaktır.

Tablo 33. İzleme ve Değerlendirme Dönemi

İzleme Değerlendirme Dönemi	Gerçekleştirilme Zamanı	İzleme Değerlendirme Dönemi Süreç Açıklaması	Zaman Kapsamı
1. İzleme Değerlendirme Dönemi	Her Yılın Temmuz Ayı İçerisinde	<ul style="list-style-type: none"> Strateji Geliştirme Şubesi tarafından harcama birimlerinden sorumlu oldukları göstergeler ile ilgili gerçekleşme durumlarına ilişkin verilerin toplanması ve konsolide edilmesi. Göstergelerin gerçekleşme durumları hakkında hazırlanan raporun İlçe Millî Eğitim Müdürüne sunulması. 	Ocak Temmuz Dönemi
2. İzleme Değerlendirme Dönemi	İzleyen Yılın Şubat Ayı Sonuna Kadar	<ul style="list-style-type: none"> Strateji Geliştirme Şubesi tarafından harcama birimlerinden sorumlu oldukları göstergeler ile ilgili yılsonu gerçekleşme durumlarına ilişkin verilerin toplanması ve konsolide edilmesi. İlçe Millî Eğitim Müdürü başkanlığında harcama birim yöneticilerince yılsonu gerçekleştirmelerinin, gösterge hedeflerinden sapmaların ve sapma nedenlerinin değerlendirilerek gerekli tedbirlerin alınması. 	Tüm Yıl

Şekil 1 Stratejik Plan İzleme ve Değerlendirme Modeli



EKLER:

Ek-1 Paydaş Anketleri

Aşağıda verilen anketler, okul/kurumlara örnek olması bakımından rehber ekleştir. Anket içerikleri, okul/kurum türüne ve yapısına göre değişiklik göstermelidir.

Sevgili Öğrencimiz;

- Bu anketin amacı, okul hakkındaki görüşlerini toplamaktır.
- Bu anket, kimlik bilgileri girilmeden yapılmalıdır.
- Okul hakkında görüşlerini yansıtan kutuya "X" işareti koyarak neler düşündüğünü öğrenmemize yardımcı olabilirsin.
- Anketimize katıldığın için teşekkür ederiz.

NO	İLKOKUL ÖĞRENCİLERİ İÇİN KONU BAŞLIKLARI	Kesinlikle Katılıyorum	Katılıyorum	Kararsızım	Kesinlikle Katılmıyorum	Katılmıyorum
		()	()	()	()	()
01-	Okulumu seviyorum.	()	()	()	()	()
02-	Okulumda kendimi güvende hissediyorum.	()	()	()	()	()
03-	Okulumun içi ve bahçesi temizdir.	()	()	()	()	()
04-	Öğretmenim adildir.	()	()	()	()	()
05-	Öğretmenim benimle ilgileniyor.	()	()	()	()	()
06-	Yardıma ihtiyacım olursa öğretmenim bana yardım eder.	()	()	()	()	()
07-	Öğretmenim derse katılmamı sağlar.	()	()	()	()	()
08-	Öğretmenim dersleri farklı araçlar kullanarak anlatır.	()	()	()	()	()
09-	Okul kantininde yeterli ve sağlıklı yiyecekler var.	()	()	()	()	()
10-	Okulda ders dışı eğlenceli etkinlikler var.	()	()	()	()	()
11-	Teneffüslerde ihtiyaçlarımı giderebiliyorum.	()	()	()	()	()
12-	Öğretmenim her gün beni çok çalıştırıyor.	()	()	()	()	()

NO	ORTAOKUL ÖĞRENCİLERİ İÇİN KONU BAŞLIKLARI	Kesinlikle	Katılıyorum	Kararsızım	Kesinlikle Katılmıyorum	Katılmıyorum
		()	()	()	()	()
01-	Okulda kendimi güvende hissediyorum.	()	()	()	()	()
02-	Okul temiz ve hijyeniktir.	()	()	()	()	()
03-	Okulun fiziki koşullarını yeterlidir.	()	()	()	()	()
04-	Okul, yeni kabul edilen çocuklara uygun desteği sağlar.	()	()	()	()	()
05-	Farklı kültürlerden gelen öğrencilerin bu okulda memnuniyetle karşılanacağını düşünüyorum.	()	()	()	()	()
06-	Öğretmenlerime ihtiyaç duyduğumda kolaylıkla görüşebilirim.	()	()	()	()	()
07-	Okul müdürüne ihtiyaç duyduğumda kolaylıkla görüşebilirim.	()	()	()	()	()
08-	Okul rehberlik servisinden ihtiyaçlarım doğrultusunda faydalanabiliyorum.	()	()	()	()	()
09-	Okul kişisel hedefler belirlememde ve bu hedeflere ulaşmamda yeterli rehberlik ediyor.	()	()	()	()	()
10-	Okulumda yer almam için birçok fırsat var.	()	()	()	()	()
11-	Okul bana yeterli ders dışı etkinlik olanakları sunuyor.	()	()	()	()	()
12-	Okul kulüpleri amacına uygun şekilde gelişimime katkı sağlıyor.	()	()	()	()	()
13-	Öğretmenlerim sınıfta adil kurallara sahipler ve tarafsızlar.	()	()	()	()	()
14-	Öğretmenlerim beni daha iyi performans göstermem için teşvik ediyor.	()	()	()	()	()
15-	Öğretmenlerim derslerin işlenişinde farklı ve ilgi çekici yöntemler kullanır.	()	()	()	()	()
16-	Sınav ve ödevlerin beni değerlendirmek için adil ve yeterli olduğunu düşünüyorum.	()	()	()	()	()
17-	Okulda düzenlenen sanatsal ve kültürel faaliyetler yeterlidir.	()	()	()	()	()
18-	Okulda öğrencilerin görüşleri dikkate alınır.	()	()	()	()	()
19-	Okul kantininde yeterli ve sağlıklı yiyecekler var.	()	()	()	()	()
20-	DYK'leri yeterli buluyorum.	()	()	()	()	()

NO	LİSE ÖĞRENCİLERİ İÇİN KONU BAŞLIKLARI	Kesinlikle	Katılıyorum	Kararsızım	Kesinlikle	Katılmıyorum
		Katılıyorum	Katılıyorum	Katılıyorum	Katılıyorum	Katılmıyorum
01-	Okulda kendimi güvende hissediyorum.	()	()	()	()	()
02-	Okul temiz ve hijyeniktir.	()	()	()	()	()
03-	Okulun fiziki koşullarını yeterlidir.	()	()	()	()	()
04-	Okul, yeni kabul edilen öğrencilere uygun desteği sağlar.	()	()	()	()	()
05-	Farklı kültürlerden gelen öğrencilerin bu okulda memnuniyetle karşılanacağını düşünüyorum.	()	()	()	()	()
06-	Öğretmenlerime ihtiyaç duyduğumda kolaylıkla görüşebilirim.	()	()	()	()	()
07-	Okul müdürüne ihtiyaç duyduğumda kolaylıkla görüşebilirim.	()	()	()	()	()
08-	Okul rehberlik servisinden ihtiyaçlarım doğrultusunda faydalanabiliyorum.	()	()	()	()	()
09-	Okul kişisel hedefler belirlememde ve bu hedeflere ulaşmamda yeterli rehberlik ediyor.	()	()	()	()	()
10-	Okulumda yer almam için birçok fırsat var.	()	()	()	()	()
11-	Okul bana yeterli ders dışı etkinlik olanakları sunuyor.	()	()	()	()	()
12-	Okul kulüpleri amacına uygun şekilde gelişimime katkı sağlıyor.	()	()	()	()	()
13-	Öğretmenlerim sınıfta adil kurallara sahipler ve tarafsızlar.	()	()	()	()	()
14-	Öğretmenlerim beni daha iyi performans göstermem için teşvik ediyor.	()	()	()	()	()
15-	Öğretmenlerim derslerin işlenişinde farklı ve ilgi çekici yöntemler kullanır.	()	()	()	()	()
16-	Sınav ve ödevlerin beni değerlendirmek için adil ve yeterli olduğunu düşünüyorum.	()	()	()	()	()
17-	Okulda düzenlene sanatsal ve kültürel faaliyetler yeterlidir.	()	()	()	()	()
18-	Okulda öğrencilerin görüşleri dikkate alınır.	()	()	()	()	()
19-	Okul kantininde yeterli ve sağlıklı yiyecekler var.	()	()	()	()	()
20-	DYK'leri yeterli buluyorum.	()	()	()	()	()

NO	MESLEKLİSESİ ÖĞRENCİLERİ İÇİN KONU BAŞLIKLARI	Kesinlikle	Katılıyorum	Kararsızım	Kesinlikle	Katılmıyorum
		Katılıyorum	Katılıyorum	Katılıyorum	Katılmıyorum	Katılmıyorum
01-	Okulda kendimi güvende hissediyorum.	()	()	()	()	()
02-	Okul temiz ve hijyeniktir.	()	()	()	()	()
03-	Okulun fiziki koşullarını yeterlidir.	()	()	()	()	()
04-	Okul, yeni kabul edilen öğrencilere uygun desteği sağlar.	()	()	()	()	()
05-	Farklı kültürlerden gelen öğrencilerin bu okulda memnuniyetle karşılanacağını düşünüyorum.	()	()	()	()	()
06-	Öğretmenlerime ihtiyaç duyduğumda kolaylıkla görüşebilirim.	()	()	()	()	()
07-	Okul müdürüne ihtiyaç duyduğumda kolaylıkla görüşebilirim.	()	()	()	()	()
08-	Okul rehberlik servisinden ihtiyaçlarım doğrultusunda faydalanabiliyorum.	()	()	()	()	()
09-	Okul meslek seçimim konusunda hedefler belirlememde ve bu hedeflere ulaşmamda yeterli rehberlik ediyor.	()	()	()	()	()
10-	Mesleki gelişimimle ilgili yapılan etkinlikleri (seminer, okul dışı faaliyetler..) yeterli buluyorum.	()	()	()	()	()
11-	Okulumda mesleki eğitimimi destekleyici fiziki donanım ve alt yapının yeterli olduğunu düşünüyorum.	()	()	()	()	()
12-	Staj imkânlarından en verimli şekilde faydalanmamız için gerekli rehberlik ve yerleştirmenin doğru yapıldığını düşünüyorum.	()	()	()	()	()
13-	Okulumda yer almam için birçok fırsat var.	()	()	()	()	()
14-	Okul bana yeterli ders dışı etkinlik olanakları sunuyor.	()	()	()	()	()
15-	Okul kulüpleri amacına uygun şekilde gelişimime katkı sağlıyor.	()	()	()	()	()
16-	Öğretmenlerim sınıfta adil kurallara sahipler ve tarafsızlar.	()	()	()	()	()
17-	Öğretmenlerim beni daha iyi performans göstermem için teşvik ediyor.	()	()	()	()	()
18-	Öğretmenlerim derslerin işlenişinde farklı ve ilgi çekici yöntemlerle kullanır.	()	()	()	()	()
19-	Okul kantininde yeterli ve sağlıklı yiyecekler var.	()	()	()	()	()
20-	DYK'leri yeterli buluyorum.	()	()	()	()	()
21-	Sınav ve ödevlerin beni değerlendirmek için adil ve yeterli olduğunu düşünüyorum.	()	()	()	()	()
22-	Okulda düzenlenen sanatsal ve kültürel faaliyetler yeterlidir.	()	()	()	()	()
23-	Okulda öğrencilerin görüşleri dikkate alınır.	()	()	()	()	()

Kıymetli Öğretmenimiz;

- Bu anketin amacı, okul/kurum çalışmaları hakkındaki görüşlerinizi almaktır.
- Bu ankette kimlik bilgileri yer almaz.
- Lütfen okul hakkındaki görüşlerinizi en iyi yansıtan kutuya “X” işareti koyarak belirtiniz.
- Anketimize katıldığınız için teşekkür ederiz.

Kıymetli Velimiz;

- Bu anketin amacı, okul/kurum çalışmaları hakkındaki görüşlerinizi almaktır.
- Bu ankette kimlik bilgileri yer almaz.
- Lütfen okul/kurum hakkındaki görüşlerinizi en iyi yansıtan kutuya “X” işareti koyarak belirtiniz.
- Anketimize katıldığınız için teşekkür ederiz.

NO	ÖĞRETMENLER İÇİN KONU BAŞLIKLARI	Kesinlikle	Katılıyorum	Kararsızım	Kesinlikle	Katılıyorum
		Katılmıyorum	Katılmıyorum	Katılmıyorum	Katılmıyorum	Katılmıyorum
01-	Okulun misyonu ve vizyonunu tam olarak anlıyorum.	()	()	()	()	()
02-	Okulda eğitim ve yönetim kalitesi sürekli olarak gelişiyor.	()	()	()	()	()
03-	Okul temiz ve hijyeniktir.	()	()	()	()	()
04-	Okul, öğrencilerin ve personelin güvenliğini sağlamak için uygun güvenlik önlemleri alır.	()	()	()	()	()
05-	Okul, yeni kabul edilen öğrencilere uygun desteği sağlar.	()	()	()	()	()
06-	Okulumuz mesleki yeterliliğimi geliştirmek için eğitim fırsatları sunuyor.	()	()	()	()	()
07-	Okul yönetimimiz öğretmenleri etkin bir şekilde yönlendirir.	()	()	()	()	()
08-	Okulumuz, öğrencilerin öğrenme ilgisini uyandıracak bir öğrenme ortamı oluşturmuştur.	()	()	()	()	()
09-	Etkili bir öğretmen olmak için ihtiyaç duyduğum kaynaklara erişimim var.	()	()	()	()	()
10-	Bana sunulan kaynakları kullanmak için gerekli eğitime sahibim.	()	()	()	()	()
11-	Okulumuzun, farklı ihtiyaçları olan öğrencileri desteklemek için etkin bir politikası vardır.	()	()	()	()	()
12-	Okulumuz müfredat uygulamasını etkin bir şekilde izler.	()	()	()	()	()
13-	Okulumuz, velilere uygun etkinlikler düzenlemektedir.	()	()	()	()	()
14-	Diğer öğretmenlerle iş birliği yaparım.	()	()	()	()	()
15-	Okul personeli arasında dostane bir ilişki sürdürülür.	()	()	()	()	()
16-	Takım ruhumuz ve moralimiz yüksek.	()	()	()	()	()
17-	Okulumuza aidiyet hissediyorum.	()	()	()	()	()

NO	VELİLER İÇİN KONU BAŞLIKLARI	Kesinlikle	Katılıyorum	Katılıyorum	Kararsızım	Kesinlikle	Katılmıyorum	Katılmıyorum
		Katılıyorum	Katılmıyorum	Katılmıyorum	Katılıyorum	Katılıyorum	Katılmıyorum	
01-	Okulun misyonu ve vizyonunu tam olarak anlıyorum.	()	()	()	()	()	()	()
02-	Okulda eğitim ve yönetim kalitesi sürekli olarak gelişiyor.	()	()	()	()	()	()	()
03-	Okul temiz ve hijyeniktir.	()	()	()	()	()	()	()
04-	Okul, öğrencilerin ve personelin güvenliğini sağlamak için uygun güvenlik önlemleri alır.	()	()	()	()	()	()	()
05-	Okul, yeni kabul edilen öğrencilere uygun desteği sağlar.	()	()	()	()	()	()	()
06-	Okul, çocuğumun okumaya olan ilgisini geliştirmesine yardımcı olabilir.	()	()	()	()	()	()	()
07-	Okul çocuğumun öğrenme ilgisini güçlendiriyor.	()	()	()	()	()	()	()
08-	Okul çocuğumun ahlaki gelişimini teşvik edebilir.	()	()	()	()	()	()	()
09-	Okulda kullanılan değerlendirme yöntemleri çocuğumun gelişimini tüm yönleriyle anlamama yardımcı oluyor.	()	()	()	()	()	()	()
10-	Okul, çocuğumun öğrenme performansı ve gelişimi hakkında beni iyi bilgilendiriyor.	()	()	()	()	()	()	()
11-	Okul çocuğuma duygusal rahatsızlık ve öğrenme güçlükleri ile karşılaştığımda yeterli desteği ve rehberlik sağlar.	()	()	()	()	()	()	()
12-	Öğretmenlerin benimle iletişim kurma yöntemlerinden memnunum.	()	()	()	()	()	()	()
13-	Herhangi bir problem durumunda müdür endişelerime cevap veriyor.	()	()	()	()	()	()	()
14-	Okulda, velilerin ihtiyaçlarına uygun eğitim faaliyetleri düzenlenir.	()	()	()	()	()	()	()
15-	Okul, çocukların gelişimini desteklemek için velilerle iyi bir ilişki kurar.	()	()	()	()	()	()	()
16-	Okul, aktif veli katılımını teşvik eder.	()	()	()	()	()	()	()
17-	Okulun veli etkinliklerine aktif olarak katılırım.	()	()	()	()	()	()	()
18-	Bir veli olarak okula aidiyet hissediyorum.	()	()	()	()	()	()	()
19-	Çocuğumun ev ödevlerini tamamlamasını sağlarım.	()	()	()	()	()	()	()
20-	Çocuğumu okumaya teşvik ederim.	()	()	()	()	()	()	()
21-	Çocuğumun her gün okula gitmesini sağlarım.	()	()	()	()	()	()	()
22-	Çocuğumun eğitiminde aktif bir ortağım.							